

ภาคผนวก

## ภาคผนวก 1

---

หนังสือเห็นชอบรายงาน  
การประเมินผลกระทบสิ่งแวดล้อม



ที่ วว 0804/ 4417

สำนักงานนโยบายและแผนสิ่งแวดล้อม  
ซอยทิพวลวัฒนา 7 ถนนพระรามที่ 6  
กรุงเทพฯ 10400

23 เมษายน 2542

เรื่อง รายงานการวิเคราะห์ผลกระทบสิ่งแวดล้อมโครงการอาคารชุดพักอาศัย วรรัตน์คอนโดมิเนียม

เรียน ผู้ว่าราชการกรุงเทพมหานคร

อ้างถึง หนังสือสำนักงานนโยบายและแผนสิ่งแวดล้อม ที่ วว 0804/4220 ลงวันที่ 21 เมษายน 2542

- สิ่งที่ส่งมาด้วย 1. สำเนาหนังสือบริษัท คอนซัลแทนท์ ออฟ เทคโนโลยี จำกัด ที่ EIA 99279/404118B  
2. มาตราการป้องกันและแก้ไขผลกระทบสิ่งแวดล้อมของโครงการอาคารชุดพักอาศัย  
วรรัตน์คอนโดมิเนียมต้องยึดถือปฏิบัติอย่างเคร่งครัด

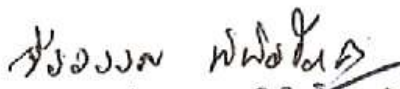
ตามที่หนังสือที่อ้างถึง สำนักงานนโยบายและแผนสิ่งแวดล้อม ได้แจ้งผลการพิจารณารายงานการวิเคราะห์ผลกระทบสิ่งแวดล้อมโครงการอาคารชุดพักอาศัยวรรัตน์คอนโดมิเนียม ของบริษัท วรรัตน์-คอนโดมิเนียม จำกัด จำนวน 226 ห้อง พื้นที่ 1 ไร่ 3 งาน 80 ตารางวา ตั้งอยู่ซอยจรัสสินทวงศ์ 45 ถนนจรัสสินทวงศ์ แขวงอรุณอมรินทร์ เขตบางกอกน้อย กรุงเทพมหานคร จัดทำโดยบริษัท คอนซัลแทนท์ ออฟ เทคโนโลยี จำกัด ซึ่งคณะกรรมการผู้ชำนาญการพิจารณาโครงการวิเคราะห์ผลกระทบสิ่งแวดล้อมด้านโครงการที่พักอาศัย บริการชุมชนและสถานที่พักตากอากาศ ในคราวประชุมครั้งที่ 7/2542 เมื่อวันที่ 31 มีนาคม 2542 ซึ่งมีมติยังไม่เห็นชอบรายงานฯ โดยให้ปรับปรุงและแก้ไขรายละเอียด และบริษัท คอนซัลแทนท์ ออฟ เทคโนโลยี จำกัด ได้ส่งรายงานฯ เพิ่มเติม ดังรายละเอียดตามสิ่งที่ส่งมาด้วย 1

สำนักงานนโยบายและแผนสิ่งแวดล้อม ได้พิจารณารายละเอียดเพิ่มเติมฉบับดังกล่าวและนำเสนอคณะกรรมการผู้ชำนาญการพิจารณาโครงการวิเคราะห์ผลกระทบสิ่งแวดล้อมด้านโครงการที่พักอาศัย บริการชุมชนและสถานที่พักตากอากาศ ในคราวประชุมครั้งที่ 8/2542 เมื่อวันที่ 20 เมษายน 2542 ซึ่ง

คณะกรรมการฯ มีมติเห็นชอบในรายงานการวิเคราะห์ผลกระทบสิ่งแวดล้อมโครงการอาคารชุดพักอาศัย  
วรัศนีคอนโดมิเนียม โดยกำหนดมาตรการป้องกันและแก้ไขผลกระทบสิ่งแวดล้อมให้โครงการฯ ปิดถือ  
ปฏิบัติอย่างเคร่งครัด ดังรายละเอียดตามสิ่งที่ส่งมาด้วย 2 อันนี้ สำนักงานฯ ขอความร่วมมือจาก  
กรุงเทพมหานครในการกำกับ และควบคุมดูแลให้โครงการฯ ปฏิบัติตามมาตรการป้องกันและแก้ไขผลกระทบ  
สิ่งแวดล้อมและกฎหมายอื่นใดที่เกี่ยวข้องก่อนออกใบอนุญาตด้วย

จึงเรียนมาเพื่อโปรดพิจารณาดำเนินการต่อไป ทั้งนี้สำนักงานนโยบายและแผนสิ่งแวดล้อม  
ได้สำเนาแจ้งบริษัท วรัศนีคอนโดมิเนียม จำกัด เพื่อทราบด้วยแล้ว

ขอแสดงความนับถือ

  
(นางสาวจิรวรรณ พิณพิทักษ์)

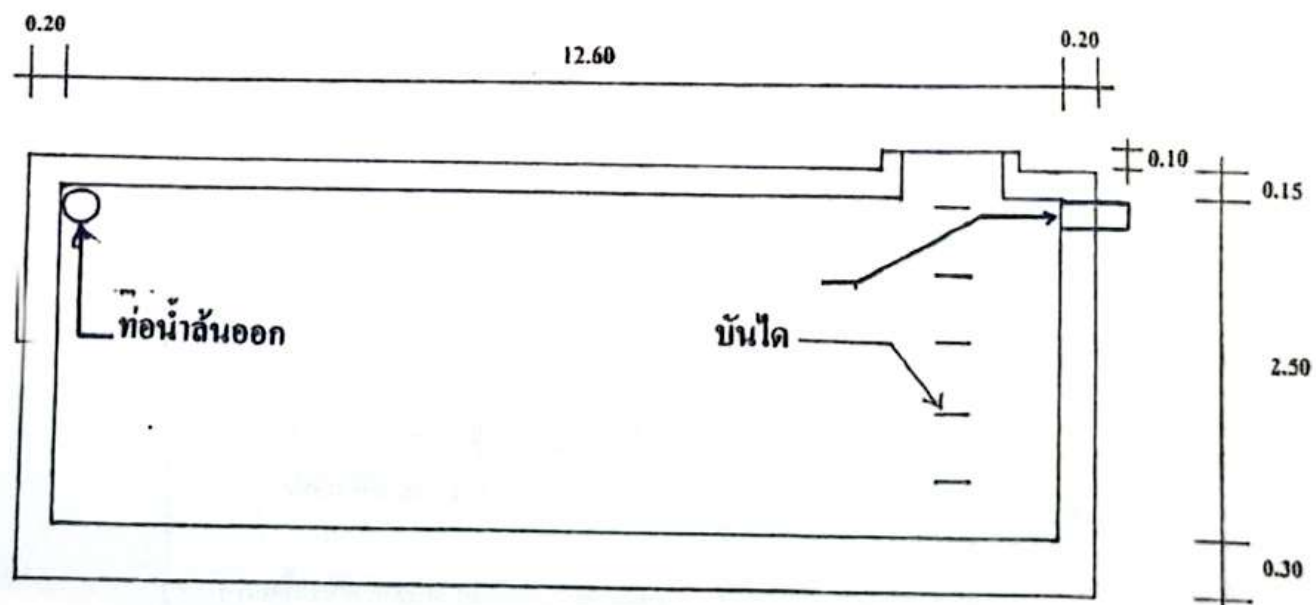
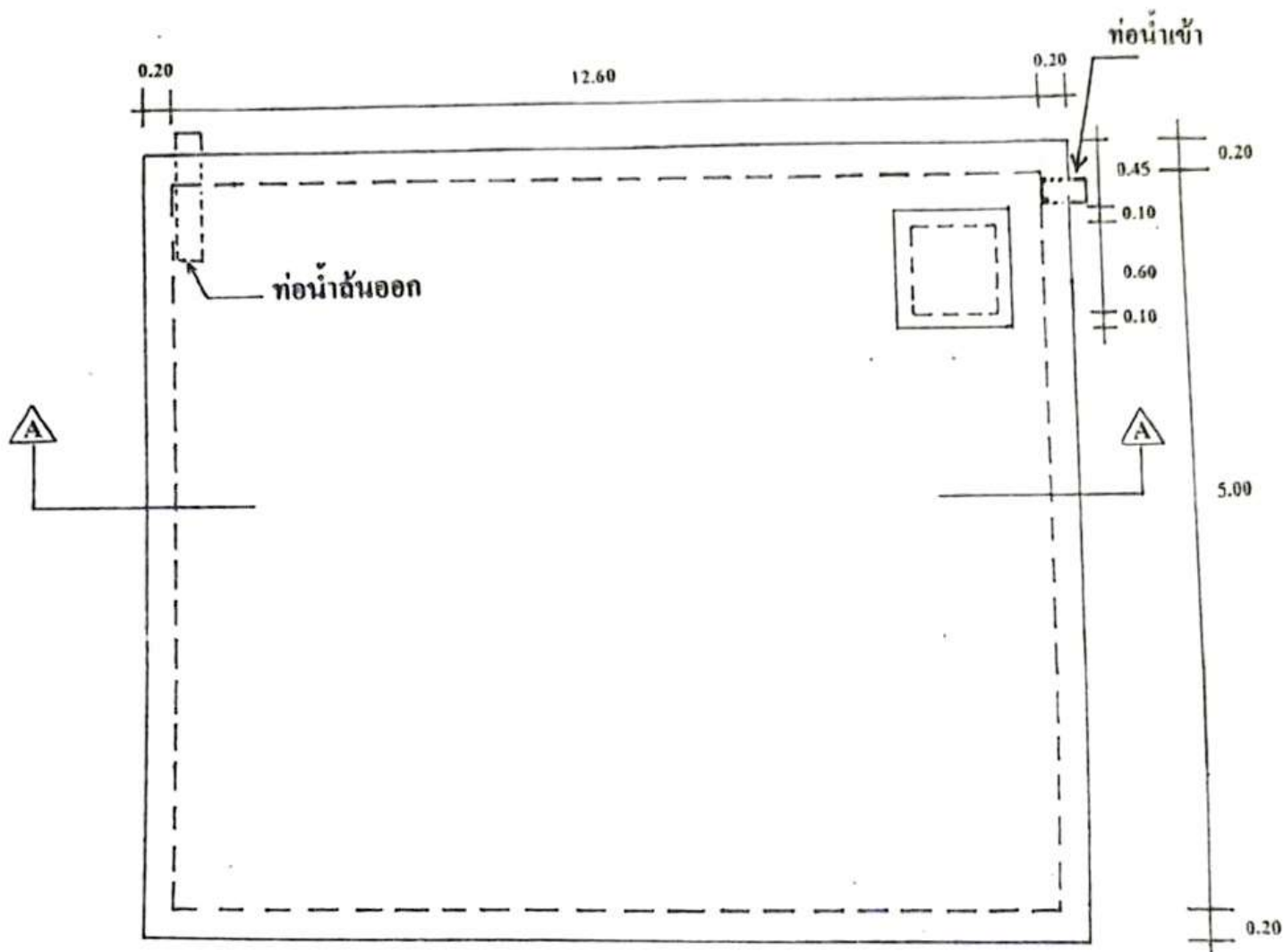
รองเลขาธิการฯ รักษาการแทน  
เลขาธิการสำนักงานนโยบายและแผนสิ่งแวดล้อม

กองวิเคราะห์ผลกระทบสิ่งแวดล้อม

โทร. 2792792, 2714232-8 ต่อ 152

โทรสาร. 2713226





A—A

รูป บ่อน้ำ

## มาตรการป้องกันและแก้ไขผลกระทบสิ่งแวดล้อมของโครงการอาคารชุดพักอาศัย วรรัตน์คอนโดมิเนียม อาคาร 2

โครงการฯ จำต้องปฏิบัติตามมาตรการป้องกันและแก้ไขผลกระทบสิ่งแวดล้อม และมาตรการติดตามตรวจสอบคุณภาพสิ่งแวดล้อม ตามที่เสนอไว้ในรายงานการวิเคราะห์ผลกระทบสิ่งแวดล้อมโครงการวรรัตน์คอนโดมิเนียม ของบริษัท วรรัตน์คอนโดมิเนียม จำกัด จำนวน 226 ห้อง พื้นที่ 1 ไร่ 3 งาน 80 ตารางวา ตั้งอยู่ซอยจรัญสนิทวงศ์ 45 ถนนจรัญสนิทวงศ์ แขวงอรุณอมรินทร์ เขตบางกอกน้อย กรุงเทพมหานคร จัดทำโดยบริษัท คอนซัลแทนท์ ออฟ เทคโนโลยี จำกัด และมติคณะกรรมการผู้ชำนาญการพิจารณารายงานการวิเคราะห์ผลกระทบสิ่งแวดล้อมด้านโครงการที่พักอาศัย บริการชุมชนและสถานที่พักตากอากาศ ดังนี้

1. โครงการฯ จำต้องยึดถือปฏิบัติตามมาตรการป้องกันและแก้ไขผลกระทบสิ่งแวดล้อมตามที่เสนอไว้ในรายงานฯ และรายละเอียดในเอกสารแนบอย่างเคร่งครัด
2. โครงการฯ จำต้องติดตั้งระบบบำบัดน้ำเสีย ซึ่งโครงการเลือกติดตั้งระบบบำบัดน้ำเสียแบบเกรอะ-กรองไร้อากาศ และเติมอากาศชนิดมีตัวกลางยึดเกาะ (Fixed Film Aeration Process) ขนาดสามารถรองรับน้ำเสียรวมได้ทั้งหมด อย่างน้อย 203 ลบ.ม./วัน ตามที่เสนอไว้ในรายงานฯ
3. โครงการฯ จำต้องระบายน้ำเสียทุกกิจกรรมของโครงการฯ รวมทั้งน้ำเสียที่เกิดจากการเก็บรวบรวมมูลฝอยและการล้างห้องพักมูลฝอยเข้าสู่ระบบบำบัดน้ำเสียของโครงการฯ
4. โครงการฯ จำต้องจัดเจ้าหน้าที่ที่มีความรู้ความชำนาญในการควบคุมการทำงานของระบบบำบัดน้ำเสียมาดูแลและตรวจสอบระบบบำบัดน้ำเสียของโครงการฯ อย่างสม่ำเสมอ
5. โครงการฯ จำต้องควบคุมดูแลการจัดตะกอนส่วนเกินจากระบบบำบัดฯ ตามระยะเวลาที่เสนอไว้ในรายงานฯ โดยไม่ส่งผลกระทบใดๆ
6. โครงการฯ จำต้องควบคุมดูแลและกำจัดกากไขมันเป็นประจำ โดยการจัดต้องไม่ส่งผลกระทบใดๆ
7. โครงการฯ จำต้องบำบัดน้ำเสียให้มีคุณภาพได้ตามมาตรฐานก่อนระบายน้ำทิ้งจากอาคารบางประเภทและบางขนาดตาม ประกาศกระทรวงวิทยาศาสตร์ เทคโนโลยีและสิ่งแวดล้อม ก่อนระบายออกสู่ภายนอกพื้นที่โครงการฯ

8. โครงการฯ จัดต้องติดตั้งระบบดั๊กขยะและตะกอนบริเวณจุดที่ระบายน้ำออกสู่ภายนอกพื้นที่โครงการฯ รวมทั้งควบคุมดูแลกำจัดมูลฝอยและตะกอนดังกล่าวอย่างสม่ำเสมอ
9. โครงการฯ จัดต้องจัดให้มีบ่อหน่วงน้ำขนาด 5.0\*12.6\*2.5 ม. จำนวน 2 บ่อ ตามผังที่แนบ และควบคุมอัตราการระบายน้ำออกสู่ภายนอกพื้นที่โครงการฯ ในอัตราไม่มากกว่าก่อนมีการพัฒนาโครงการฯ ตามที่เสนอไว้ในรายงานฯ
10. โครงการฯ จัดต้องจัดเตรียมภาชนะรองรับมูลฝอยและห้องพักมูลฝอย ซึ่งมีขนาดและจำนวนอย่างน้อยตามที่เสนอไว้ในรายงานฯ ทั้งนี้ต้องแยกประเภทมูลฝอย และควบคุมดูแลห้องพักมูลฝอยให้ถูกสุขลักษณะ
11. โครงการฯ จัดต้องจัดเตรียมที่จอดรถให้เพียงพอกับปริมาณรถที่เกิดขึ้นจากการดำเนินโครงการฯ และหลีกเลี่ยงการจอดรถนอกโครงการฯ อันก่อให้เกิดผลกระทบต่อระบบจราจรภายนอก
12. โครงการฯ จัดต้องรักษาสภาพภูมิทัศน์ โดยจัดให้มีพื้นที่สีเขียวให้เพียงพอและเหมาะสม
13. โครงการฯ จัดต้องตรวจสอบการทำงานและประสิทธิภาพของอุปกรณ์ป้องกันอัคคีภัยอย่างน้อยเดือนละ 1 ครั้ง รวมทั้งจัดฝึกซ้อมการป้องกันอัคคีภัยและดับเพลิงอย่างน้อยปีละ 1 ครั้ง
14. โครงการฯ จัดต้องติดตั้งหรือจัดให้มีระบบไฟฟ้าสำรอง เพื่อใช้โดยเฉพาะกรณีฉุกเฉินตามที่เสนอไว้ในรายงานฯ
15. โครงการฯ จัดต้องติดตามตรวจสอบระบบสาธารณูปโภคต่าง ๆ และคุณภาพสิ่งแวดล้อมตามที่เสนอไว้ในรายงานฯ ตลอดจนบันทึกผลและส่งผลทุกครั้งที่มีการตรวจสอบมายังสำนักงานนโยบายและแผนสิ่งแวดล้อม
16. หากโครงการฯ จะขอเปลี่ยนแปลงรายละเอียดมาตรการป้องกันและแก้ไขผลกระทบสิ่งแวดล้อม และติดตามตรวจสอบคุณภาพสิ่งแวดล้อมที่แตกต่างจากที่เสนอไว้ในรายงานฯ โครงการฯ จัดต้องเสนอรายละเอียดของการเปลี่ยนแปลงดังกล่าวให้สำนักงานนโยบายและแผนสิ่งแวดล้อมพิจารณาให้ความเห็นชอบด้านสิ่งแวดล้อม ก่อนดำเนินการเปลี่ยนแปลงใดๆ

17. หากโครงการฯ ขอย้ายหรือขอเปลี่ยนแปลงการใช้อาคาร ให้เสนอรายงานการวิเคราะห์ผลกระทบสิ่งแวดล้อมมายังสำนักงานนโยบายและแผนสิ่งแวดล้อมในชั้นขออนุญาตนั้นๆ เพื่อดำเนินการให้ความเห็นตามที่กำหนดในพระราชบัญญัติส่งเสริมและรักษาคุณภาพสิ่งแวดล้อมแห่งชาติ พ.ศ.2535

18. หากได้รับการร้องเรียนจากรายงานว่า ได้รับความเดือดร้อนรำคาญจากกิจกรรมการดำเนินโครงการฯ หรือโครงการฯ ก่อให้เกิดความเสียหายแก่สาธารณสมบัติและสำนักงานนโยบายและแผนสิ่งแวดล้อมได้พิสูจน์ทราบว่าเป็นการเกิดจากการไม่ปฏิบัติตามมาตรการที่เสนอไว้ในรายงานฯ เจ้าของโครงการฯ จะต้องแก้ไขเหตุในความเดือดร้อนหรือความเสียหายนั้นให้เสร็จสิ้นโดยไม่ชักช้า

ตารางที่ 5.2

มาตรการป้องกันและลดผลกระทบสิ่งแวดล้อมช่วงดำเนินการ

| ผลกระทบสิ่งแวดล้อม             | มาตรการลดผลกระทบ  | สถานที่ดำเนินการ  | ระยะดำเนินการ        | ผู้รับผิดชอบ                              |
|--------------------------------|---|---|----------------------|---|
| 1. คุณภาพน้ำและการบำบัดน้ำเสีย | - ติดตั้งระบบบำบัดน้ำเสียประเภท Septic Anaerobic Filter และ Fixed Film Aeration สำหรับแต่อาคาร โดยระบบดังกล่าวประกอบด้วยถังเกรอะ ถังกรองไร้อากาศ และถังเติมอากาศตามขนาดที่ออกแบบไว้   | - ภายในโครงการ  | - ก่อนเริ่มดำเนินการ | - เจ้าของโครงการ                          |
|                                | - ควบคุมคุณภาพน้ำทิ้งหลังผ่านการบำบัดให้มีคุณภาพอยู่ในมาตรฐานน้ำทิ้งจากอาคารประเภท ข. ตามประกาศกระทรวงวิทยาศาสตร์ฯ เรื่องการกำหนดมาตรฐานควบคุมการระบายน้ำจากอาคาร พ.ศ. 2537 อาทิ ค่าบีโอดี ไม่เกิน 30 มก./ล. สารแขวนลอย ไม่เกิน 40 มก./ล. น้ำและไขมัน ไม่เกิน 20 มก./ล.ความเป็นกรดและด่างมีค่าอยู่ในช่วง 5-9 และค่าไนโตรเจนในรูปที่เคเอ็น ไม่เกิน 35 มก./ล. | - บ่อคุณภาพน้ำก่อนปล่อยทิ้งสู่ลำรางระบายน้ำสาธารณะด้านข้างโครงการ | - ตลอดไป             | - เจ้าของโครงการ<br>หรือนิติบุคคลอาคารชุด |
|                                | - จัดอบรมผู้ที่ จะทำการควบคุมระบบบำบัดน้ำเสียก่อนปฏิบัติงานหรือจัดสรรผู้ที่มีประสบการณ์ควบคุมระบบบำบัดน้ำเสียเป็นผู้ดูแลระบบบำบัดน้ำเสียของโครงการ  | - ผู้ควบคุมระบบบำบัดน้ำเสีย                                       | - ตลอดไป             | - เจ้าของโครงการ<br>หรือนิติบุคคลอาคารชุด |

ตารางที่ 5.2 (ต่อ)

| ผลกระทบสิ่งแวดล้อม    | มาตรการลดผลกระทบ  | สถานที่ดำเนินการ   | ระยะดำเนินการ  | ผู้รับผิดชอบ  |
|-----------------------|---|--|--|---|
| 2. การจัดการขยะมูลฝอย | <ul style="list-style-type: none"> <li>- พิจารณาส่งเสริมมาตรการคัดแยกมูลฝอยเพื่อคัดแยกมูลฝอยที่มีค่าออกจากมูลฝอยทั่วไป</li> <li>- รวบรวมมูลฝอยที่เกิดขึ้นใส่ไว้ในถุงพลาสติกสีด้า (ถุงด้า) มัดปิดปากถุงก่อนนำไปรวบรวมไว้ในถังเก็บรวบรวมไว้ในที่พักมูลฝอยขนาดความจุ 12 ลบ.ม. (2.4x5x1 ม.) ก่อนให้สำนักงานเขตบางกอกน้อยมารับไปกำจัดต่อ</li> <li>- หมั่นกำจัดและขุดลอกตะกอนบริเวณบ่อตรวจสอบสภาพน้ำก่อนระบายออกสู่ลำรางระบายน้ำสาธารณะทุก 3 เดือน</li> </ul> | <ul style="list-style-type: none"> <li>- ภายในโครงการ</li> <li>- ภายในพื้นที่โครงการ</li> <li>- บ่อตรวจสอบสภาพน้ำก่อนระบายสู่ลำรางระบายน้ำสาธารณะ</li> </ul> | <ul style="list-style-type: none"> <li>- ตลอดไป</li> <li>- ตลอดไป</li> <li>- ตลอดไป</li> </ul> | <ul style="list-style-type: none"> <li>- เจ้าของโครงการหรือนิติบุคคลอาคารชุด</li> <li>- เจ้าของโครงการหรือนิติบุคคลอาคารชุด</li> <li>- เจ้าของโครงการหรือนิติบุคคลอาคารชุด</li> </ul> |
| 3. การระบายน้ำ        | <ul style="list-style-type: none"> <li>- ติดตั้งตะแกรงดักมูลฝอยบริเวณจุดระบายน้ำเข้าสู่ท่อระบายน้ำ</li> <li>- จัดให้มีบ่อหน่วงน้ำ จำนวน 2 บ่อ รวมความจุ 313 ลูกบาศก์เมตร เพื่อชะลอปริมาณน้ำฝนในคาบฝนตกครั้งหนึ่ง พร้อมติดตั้งเครื่องสูบน้ำขนาด 0.5 ลูกบาศก์เมตร/นาที่ โดยเริ่มสูบน้ำออกจากบ่อหน่วงน้ำ หลังจากฝนหยุดตกแล้วเท่านั้น เพื่อให้บ่อหน่วงน้ำสามารถรองรับฝนตกในครั้งต่อไปได้</li> </ul>   | <ul style="list-style-type: none"> <li>- ท่อระบายน้ำ</li> <li>- ภายในโครงการ</li> </ul>  | <ul style="list-style-type: none"> <li>- ตลอดไป</li> <li>- ตลอดไป</li> </ul>                   | <ul style="list-style-type: none"> <li>- เจ้าของโครงการหรือนิติบุคคลอาคารชุด</li> <li>- เจ้าของโครงการหรือนิติบุคคลอาคารชุด</li> </ul>  |

ตารางที่ 5.2 (ต่อ)

| ผลกระทบสิ่งแวดล้อม                  | มาตรการลดผลกระทบ  | สถานที่ดำเนินการ  | ระยะดำเนินการ  | ผู้รับผิดชอบ   |
|-------------------------------------|---|---|--|--|
| 3. การระบายน้ำ (ต่อ)                | - พิจารณานำน้ำฝนจากบ่อหน่วงน้ำมาใช้ประโยชน์ให้มากที่สุดเช่น รดน้ำต้นไม้ข้างพื้นเป็นต้น  | - บ่อหน่วงน้ำ   | - ตลอดไป   | - เจ้าของโครงการ<br>หรือนิติบุคคลอาคารชุด  |
| 4. ความปลอดภัยและการป้องกันอัคคีภัย | <ul style="list-style-type: none"> <li>- จัดให้เจ้าหน้าที่คอยตรวจตราความเรียบร้อยตลอด 24 ชั่วโมง และอำนวยความสะดวกบริเวณเข้า-ออก โครงการ</li> <li>- หมั่นดูแลรักษาและซ่อมบำรุงอุปกรณ์ดับเพลิงให้อยู่ในสภาพใช้งานได้ตลอดเวลา</li> <li>- จัดให้มีอุปกรณ์ป้องกันและควบคุมอัคคีภัยในโครงการ ประกอบด้วย <ul style="list-style-type: none"> <li>- ระบบท่อขึ้นดับเพลิงพร้อมตู้ดับเพลิงและถังเคมีดับเพลิง</li> <li>- ระบบสัญญาณเตือนภัยอัตโนมัติ</li> </ul> </li> </ul> | <ul style="list-style-type: none"> <li>- ภายในพื้นที่โครงการ</li> <li>- อุปกรณ์ดับเพลิงภายในโครงการ</li> <li>- ภายในพื้นที่โครงการ</li> </ul> | <ul style="list-style-type: none"> <li>- ตลอดไป</li> <li>- สม่ำเสมอ</li> <li>- ตลอดไป</li> </ul> | <ul style="list-style-type: none"> <li>- เจ้าของโครงการ<br/>หรือนิติบุคคลอาคารชุด</li> <li>- เจ้าของโครงการ<br/>หรือนิติบุคคลอาคารชุด</li> <li>- เจ้าของโครงการ<br/>หรือนิติบุคคลอาคารชุด</li> </ul> |
|                                     | - ติดต่อประสานงานกับหน่วยงานผู้รับผิดชอบในท้องที่เกี่ยวกับการเกิดเหตุเพลิงไหม้ คือ ตำรวจดับเพลิง โดยข้อมูลที่ต้องแจ้ง คือ เส้นทางเข้า-ออกหลักจุดติดตั้งจ่ายน้ำดับเพลิง หมายเลขโทรศัพท์ที่ใช้ในการติดต่อ ตำแหน่งบันไดหนีไฟและผู้ติดต่อประสานงาน  | - หน่วยงานผู้รับผิดชอบในท้องที่ คือ ตำรวจ-ดับเพลิง  | - ก่อนเริ่มดำเนินการ   | - เจ้าของโครงการ<br>หรือนิติบุคคลอาคารชุด  |



ตารางที่ 5.2 (ต่อ)

| ผลกระทบสิ่งแวดล้อม                        | มาตรการลดผลกระทบ   | สถานที่ดำเนินการ  | ระยะดำเนินการ  | ผู้รับผิดชอบ   |
|---|--|---|--|--|
| 4. ความปลอดภัยและการป้องกันอัคคีภัย (ต่อ) | <ul style="list-style-type: none"> <li>- จัดให้มีแผนป้องกันและควบคุมอัคคีภัยของโครงการ พร้อมทั้งสนับสนุนการจัดตั้งกลุ่มอาสาสมัครของผู้พักอาศัยร่วมกับนิติบุคคลอาคารชุดเพื่อเตรียมพร้อมในกรณีเกิดเหตุเพลิงไหม้</li> <li>- จัดให้มีการซ้อมป้องกันอัคคีภัย การดับเพลิง และการหนีไฟเป็นประจำทุกปี</li> <li>- จัดเตรียมน้ำสำรองจากถังเก็บน้ำ บนดาดฟ้าของอาคาร 1 และอาคาร 2 เพื่อใช้ในการดับเพลิงกรณีเกิดเหตุฉุกเฉิน โดยต่อเชื่อมกับระบบท่อขึ้นดับเพลิงตลอดเวลา</li> </ul> | <ul style="list-style-type: none"> <li>- ภายในพื้นที่โครงการ</li> <li>- ภายในพื้นที่โครงการ</li> <li>- ภายในพื้นที่โครงการ</li> </ul> | <ul style="list-style-type: none"> <li>- ตลอดไป</li> <li>- ปีละ 1 ครั้ง</li> <li>- ตลอดไป</li> </ul> | <ul style="list-style-type: none"> <li>- เจ้าของโครงการ หรือนิติบุคคลอาคารชุด</li> <li>- เจ้าของโครงการ หรือนิติบุคคลอาคารชุด</li> <li>- เจ้าของโครงการ หรือนิติบุคคลอาคารชุด</li> </ul> |
| 5. พื้นที่สีเขียว                         | <ul style="list-style-type: none"> <li>- จัดให้มีและบำรุงพื้นที่สีเขียว โดยเน้นไม้พุ่มทรงสูง อาทิ ไม้ดอกอินเดีย บริเวณอาคาร 1 ด้านติดกับถนนซอยเจริญสุขนิทวงศ์ 45 ด้านหลังอาคาร 1 และด้านหน้าอาคาร 2 ติดกับลานจอดรถของโครงการ</li> </ul>  | <ul style="list-style-type: none"> <li>- ภายในพื้นที่โครงการ</li> </ul>   | <ul style="list-style-type: none"> <li>- ตลอดไป</li> </ul>   | <ul style="list-style-type: none"> <li>- เจ้าของโครงการ หรือนิติบุคคลอาคารชุด</li> </ul>   |

ตารางที่ 5.3

มาตรการติดตามตรวจสอบคุณภาพสิ่งแวดล้อม

| ผลกระทบสิ่งแวดล้อม   | บริเวณที่จะตรวจสอบ   | ระยะเวลาและความถี่ในการ<br>ติดตามตรวจสอบ | ค่าใช้จ่ายต่อปีโดยประมาณ<br>(บาท) | ผู้รับผิดชอบ                              |
|--|--|--|-----------------------------------|---|
| <b>คุณภาพน้ำ</b><br>- ทำการตรวจวัดคุณภาพน้ำทั้งจากบ่อตรวจ<br>คุณภาพน้ำ โดยดัชนีที่ทำการตรวจวัดเป็น<br>อย่างน้อย คือ ความเป็นกรด-ด่าง, บีโอดี,<br>ของแข็งแขวนลอย, ค่าทีเคเอ็น (otal<br>Kjeldahl Nitrogen). น้ำมันและไขมัน และ<br>ฟิคอลโคลิฟอร์ม | - จำนวน 1 จุด ได้แก่ บริเวณบ่อ<br>น้ำตรวจวัดคุณภาพน้ำก่อน<br>ปล่อยลงสู่ลำรางน้ำสาธารณะ | - ทำการตรวจทุก 4 เดือน                   | - 12,000                          | - เจ้าของโครงการ<br>หรือนิติบุคคลอาคารชุด |

## ภาคผนวก 2

---

ใบรับรองการก่อสร้าง ดัดแปลงอาคาร

หรือรื้อถอนอาคาร แบบ อ.1

ใบรับรองการก่อสร้าง ดัดแปลงอาคาร

หรือเคลื่อนย้ายอาคาร แบบ อ.6



## ภาคผนวก 3

หนังสือสำคัญการจดทะเบียนอาคารชุด





(อ.ท. ๑๐)

หนังสือสำคัญการจดทะเบียนอาคารชุด

สำนักงานที่ดินจังหวัด กรุงเทพมหานคร สาขาบางกอกน้อย

วันที่ 27 เดือน เมษายน พ.ศ. 2542

หนังสือนี้ออกให้เพื่อแสดงว่า พนักงานเจ้าหน้าที่ได้รับจดทะเบียนอาคารชุดตาม  
พระราชบัญญัติอาคารชุด พ.ศ. ๒๕๒๒ ตามคำขอของ บริษัท วรรัตน์ คอนโดมิเนียม จำกัด

ทะเบียนเลขที่ 1/2542 เมื่อวันที่ 27 เดือน เมษายน พ.ศ. 2542  
โดยมีรายการดังนี้

๑. ชื่ออาคารชุด..... วรรัตน์ คอนโดมิเนียม อาคาร 2

๒. โฉนดที่ดินเลขที่..... 45221

ตำบล..... อนุสาวรีย์..... อำเภอ..... บางกอกน้อย

๓. ก. จำนวนอาคาร..... 1 ..... หลัง

ข. จำนวนห้องชุด..... 133 ..... ห้องชุด

๔. บันทึกรายละเอียด.....

4.1 ทรัพย์สินบุคคล.....

4.2 อัตราส่วนกรรมสิทธิ์ในทรัพย์สินกลาง.....

4.3 ภาระหนี้จำนวนของแต่ละห้องชุด.....

4.4 คำยินยอมของผู้อยู่อาศัย.....

4.5 รายงานผลกระทบสิ่งแวดล้อม.....

4.6 รายละเอียดทรัพย์สินกลางของอาคารชุด.....

มีรายละเอียดดังต่อไปนี้

(นางเรณู ใจดี)  
เจ้าพนักงานที่ดินชำนาญงาน

๑๕ มิ.ย. ๒๕๔๒



(ลงชื่อ)..... พนักงานเจ้าหน้าที่

(นางสุพัตรา นนทะพันธุ์).....

ตำแหน่งพนักงานที่ดินกรุงเทพมหานคร สาขาบางกอกน้อย





หนังสือสำคัญการจดทะเบียนนิติบุคคลอาคารชุด

สำนักงานที่ดินจังหวัด กรุงเทพมหานคร สาขา  
บางกอกน้อย

วันที่ 2 เดือน กรกฎาคม พ.ศ. 2542

หนังสือสำคัญฉบับนี้ออกให้เพื่อแสดงว่า พนักงานเจ้าหน้าที่ได้รับจดทะเบียนนิติบุคคล  
อาคารชุดตามพระราชบัญญัติอาคารชุด พ.ศ. ๒๕๒๒ ทะเบียนเลขที่ 1/2542  
เมื่อวันที่ 27 เดือน เมษายน พ.ศ. 2542 โดยมีรายการดังนี้

๑. ชื่อนิติบุคคลอาคารชุด "วรรัตน์ คอนโดเนียม อาคาร 2"

๒. มีวัตถุประสงค์เพื่อจัดการและดูแลรักษาทรัพย์ส่วนกลาง ของอาคารชุดทั้งกล่าว และ  
ให้อำนาจคณะกรรมการใด ๆ เพื่อประโยชน์สูงสุดในการใช้ของชุดและการใช้ทรัพย์ส่วนกลางร่วมกัน  
ทั้งนี้ ตามมติของเจ้าของรวมภายใต้บังคับแห่งพระราชบัญญัติอาคารชุด พ.ศ. 2522

๓. ที่ตั้งสำนักงานอยู่ที่ บ้านเลขที่ 681/21 หมู่ที่ .....  
ถนน รัชดาภิเษก ..... ตรอก / ซอย รัชดาภิเษก 45 ..... ตำบล / แขวง อรุณอมรินทร์  
อำเภอ / เขต บางกอกน้อย ..... จังหวัด กรุงเทพมหานคร โทรศัพท์ 8824537-8

(ลงชื่อ) ..... พนักงานเจ้าหน้าที่

(นางสุพัตรา เมนะพันธ์)

เจ้าพนักงานที่ดินกรุงเทพมหานคร สาขาบางกอกน้อย  
ตำแหน่ง .....

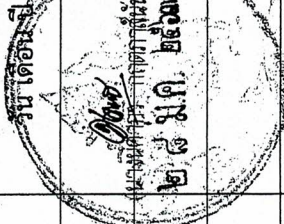
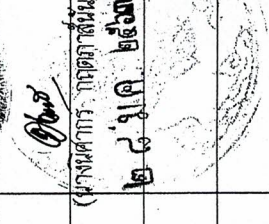
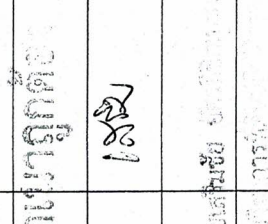




รายการจดทะเบียนแต่งตั้ง



รายการจดทะเบียนแต่งตั้ง / เปลี่ยนแปลงกรรมการนิติบุคคลอาคารชุด และเปลี่ยนแปลงผู้จัดการนิติบุคคลอาคารชุด

| ลำดับ<br>ที่ | ประเภท                                     | อาคารชุด             |                   | นิติบุคคลอาคารชุด    |                   | ชื่อผู้พ้นจากตำแหน่ง   | ชื่อผู้ได้รับแต่งตั้งใหม่  | พนักงานเจ้าหน้าที่<br>จดทะเบียน  |
|--------------|--|----------------------|-------------------|----------------------|-------------------|--|--|--|
|              |  | ชื่อ                 | ทะเบียน<br>เลขที่ | ชื่อ                 | ทะเบียน<br>เลขที่ |  |  |  |
| ๔            | เปลี่ยนแปลงผู้จัดการ<br>นิติบุคคล อาคารชุด | วรัศนี ดอนโดมเนียม ๒ | ๑/๒๕๕๒            | วรัศนี ดอนโดมเนียม ๒ | ๑/๒๕๕๒            | นางสาวชญนิตา<br>บุญเลิศ  | นางสาวชญนิตา<br>บุญเลิศ  |    |
| ๕            | เปลี่ยนแปลงกรรมการ<br>นิติบุคคล อาคารชุด   | วรัศนี ดอนโดมเนียม ๒ | ๑/๒๕๕๒            | วรัศนี ดอนโดมเนียม ๒ | ๑/๒๕๕๒            | ๑) นางสาวสันดา<br>สังข์สุภกรณ<br>๒) นางสาวชญนิตา<br>บุญเลิศ<br>๓) นางสาวนวลลักษณ์<br>เจริญแสง<br>๔) นางสาวอัสรา<br>นวลสุภาภ<br>๕) นางสาวณัฐจุ เกษม<br>เดช ยามเย็น<br>๖) นายพีรพัฒน์ พงษ์ | ๑) นางดิริอร หว่อง<br>๒) นางสาว นมิตา<br>โยมบุตร<br>๓) นางสาวสพพร รัตน<br>ประจักษ์<br> |  |

## ภาคผนวก 4

หนังสือการแจ้งขอเปลี่ยนชื่อโครงการฯ



ที่ ทส ๑๐๑๐.๕/ ๑๙๘๓๕

สำนักงานนโยบายและแผน  
ทรัพยากรธรรมชาติและสิ่งแวดล้อม  
๑๑๘/๑ อาคารทิปโก้ ๒ ถนนพระรามที่ ๖  
แขวงพญาไท เขตพญาไท กรุงเทพฯ ๑๐๔๐๐

๒๓ ธันวาคม ๒๕๖๔

เรื่อง การแจ้งขอเปลี่ยนชื่อโครงการอาคารชุดพักอาศัย วรรัตน์คอนโดมิเนียม เฉพาะอาคาร ๒

เรียน ผู้จัดการนิติบุคคลอาคารชุด วรรัตน์คอนโดมิเนียม อาคาร ๒

อ้างถึง หนังสือนิติบุคคลอาคารชุด วรรัตน์คอนโดมิเนียม อาคาร ๒ ที่ วร.พิเศษ/๙/๒๕๖๔ ลงวันที่ ๑๔ ธันวาคม ๒๕๖๔

ตามหนังสือที่อ้างถึง นิติบุคคลอาคารชุด วรรัตน์คอนโดมิเนียม อาคาร ๒ แจ้งความประสงค์ขอเปลี่ยนชื่อโครงการเฉพาะอาคาร ๒ จาก “โครงการอาคารชุดพักอาศัย วรรัตน์คอนโดมิเนียม” เป็น “โครงการอาคารชุดพักอาศัย วรรัตน์คอนโดมิเนียม อาคาร ๒” ซึ่งคณะกรรมการผู้ชำนาญการพิจารณารายงานการวิเคราะห์ผลกระทบสิ่งแวดล้อมด้านโครงการที่พักอาศัย บริการชุมชนและสถานที่พักตากอากาศ ในการประชุมครั้งที่ ๘/๒๕๔๒ เมื่อวันที่ ๒๐ เมษายน ๒๕๔๒ มีมติให้ความเห็นชอบรายงานการวิเคราะห์ผลกระทบสิ่งแวดล้อมโครงการอาคารชุดพักอาศัย วรรัตน์คอนโดมิเนียม ของบริษัท วรรัตน์คอนโดมิเนียม จำกัด ตั้งอยู่ที่ซอยจรัสสินทวงศ์ ๔๕ ถนนจรัสสินทวงศ์ แขวงอรุณอมรินทร์ เขตบางกอกน้อย กรุงเทพมหานคร โดยให้โครงการปฏิบัติตามมาตรการป้องกันและแก้ไขผลกระทบสิ่งแวดล้อม และมาตรการติดตามตรวจสอบผลกระทบสิ่งแวดล้อมอย่างเคร่งครัด ความละเอียดแจ้งแล้ว นั้น

สำนักงานนโยบายและแผนทรัพยากรธรรมชาติและสิ่งแวดล้อม รับทราบการขอเปลี่ยนชื่อโครงการเฉพาะอาคาร ๒ จาก “โครงการอาคารชุดพักอาศัย วรรัตน์คอนโดมิเนียม” เป็น “โครงการอาคารชุดพักอาศัย วรรัตน์คอนโดมิเนียม อาคาร ๒” โดยให้ปฏิบัติตามมาตรการป้องกันและแก้ไขผลกระทบสิ่งแวดล้อม และมาตรการติดตามตรวจสอบผลกระทบสิ่งแวดล้อมตามที่เคยได้รับความเห็นชอบรายงานฯ อย่างเคร่งครัด ทั้งนี้ สำนักงานนโยบายฯ ได้มีหนังสือแจ้งกรุงเทพมหานคร และกรมที่ดิน ในฐานะหน่วยงานอนุญาตเพื่อรับทราบการขอเปลี่ยนชื่อโครงการดังกล่าวด้วยแล้ว

จึงเรียนมาเพื่อโปรดทราบ

ขอแสดงความนับถือ

(นายพิรุณ สัยยะสิทธิ์พานิช)

เลขาธิการ

สำนักงานนโยบายและแผนทรัพยากรธรรมชาติและสิ่งแวดล้อม

กองวิเคราะห์ผลกระทบสิ่งแวดล้อม

โทรศัพท์ ๐ ๒๒๖๕ ๖๖๒๔

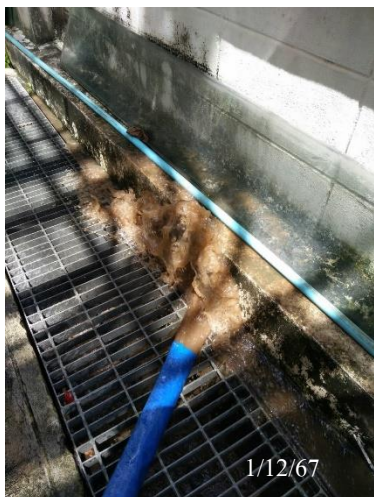
โทรสาร ๐ ๒๒๖๕ ๖๖๑๖

ไปรษณีย์อิเล็กทรอนิกส์ sarabun@onep.go.th

## ภาคผนวก 5

รูปประกอบรายงาน





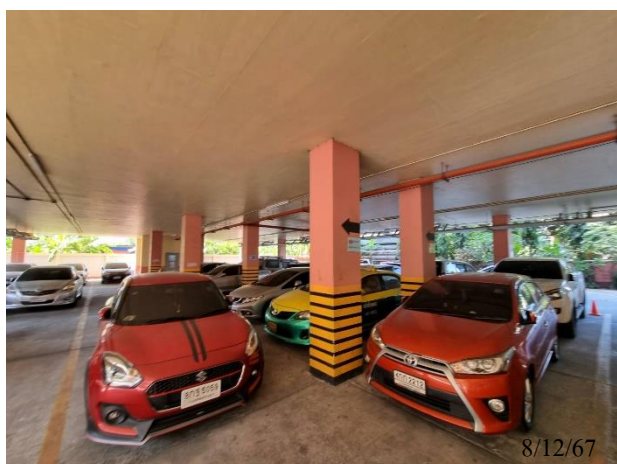
รูปที่ 1 รางระบายน้ำของโครงการ



รูปที่ 2 ที่พักขยะมูลฝอยรวมของโครงการ



รูปที่ 3 ป้ายประชาสัมพันธ์การคัดแยกขยะมูลฝอย



รูปที่ 4 ที่จอดรถยนต์ และบริเวณใต้อาคาร และภายนอกอาคาร





รูปที่ 5 ที่จอดรถจักรยานยนต์ บริเวณใต้อาคาร และด้านหน้าอาคาร



รูปที่ 6 เจ้าหน้าที่รักษาความปลอดภัยคอยอำนวยความสะดวก

รูปที่ 7 พื้นที่สีเขียว บริเวณรอบพื้นที่โครงการ

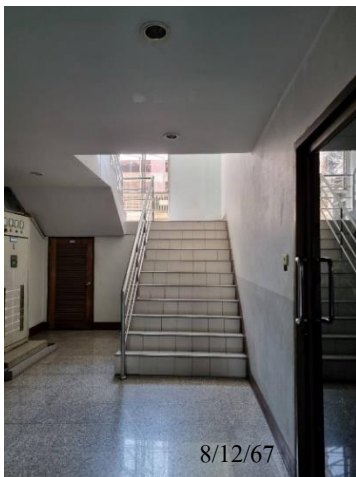


รูปที่ 7 พื้นที่สีเขียว บริเวณรอบพื้นที่โครงการ





รูปที่ 9 ทางเดินภายในอาคาร



รูปที่ 10 บันไดภายในอาคาร

รูปที่ 11 ลิฟต์

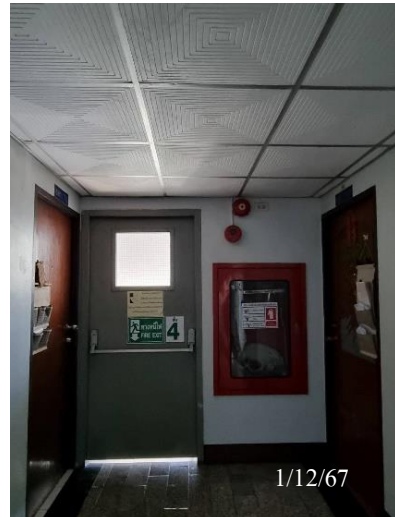


รูปที่ 12 ตู้ควบคุมระบบไฟฟ้าของอาคาร

รูปที่ 13 กล้องวงจรปิด



รูปที่ 14 ถังดับเพลิง



รูปที่ 15 ตู้เก็บสายดับเพลิง



รูปที่ 16 การติดตั้งเปลี่ยนสายดับเพลิงภายในอาคาร (เปลี่ยนจากของเดิม)



รูปที่ 17 ตำแหน่งหัวรับน้ำดับเพลิง



รูปที่ 18 สัญญาณระบบเตือนภัยภายในอาคาร



1/12/67

รูปที่ 19 เครื่องตรวจจับควัน (Smoke Detector)



21/12/67

รูปที่ 20 ระบบไฟฟ้าสำรอง



21/12/67

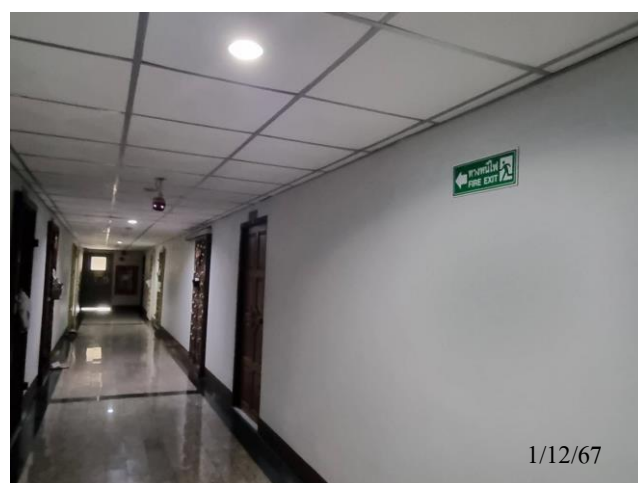
รูปที่ 21 การติดตั้งระบบไฟฟ้าฉุกเฉิน (เปลี่ยนจากของเดิม)



21/12/67



1/12/67



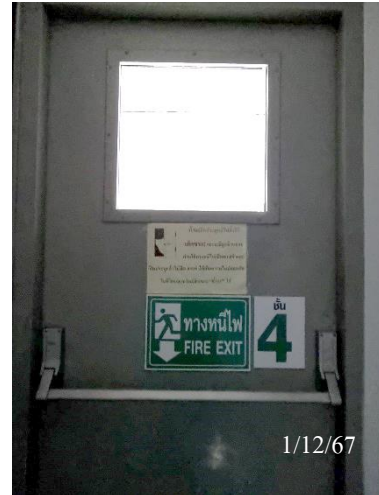
1/12/67

รูปที่ 22 ป้ายบอกทางหนีไฟ





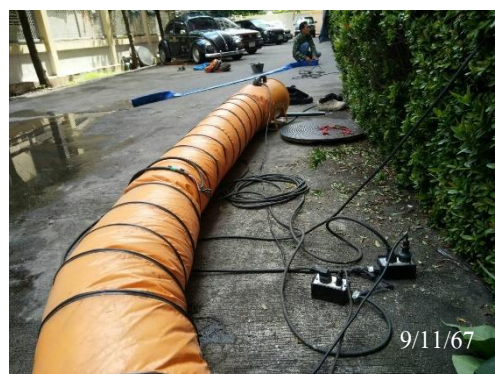
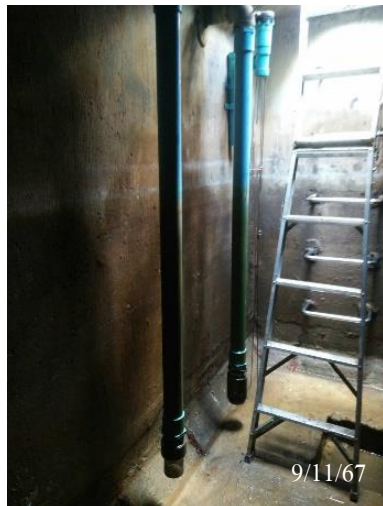
รูปที่ 23 แผนผังการอพยพหนีไฟภายในอาคาร



รูปที่ 24 ประตูหนีไฟ



รูปที่ 25 การทำความสะอาดถังเก็บน้ำชั้นดาดฟ้า



รูปที่ 26 การทำความสะอาดถังเก็บน้ำใต้ดิน

## ภาคผนวก 6

รายงานผลวิเคราะห์คุณภาพน้ำเสีย





WATER AND WASTEWATER ANALYSIS REPORT

Customer Information

Client Name : Customer  
Sampling Date : 14/08/2024  
Sampling Source : นิติบุคคลอาคารชุดวรรัตน์ คอนโดมิเนียม อาคาร2  
Address : นิติบุคคลอาคารชุดวรรัตน์ คอนโดมิเนียม อาคาร2  
Sampling by : Client  
Sampling Method : Grab

Lab Information

Received Date : 15/08/2024  
Analytical Date : 15/08/2024-21/08/2024  
Report Date : 21/08/2024  
Sample Code. : AQAE0815-01  
Lab Data : LAB24080051  
Report No. : 2024/0862  
Sampling Description : WT2270, ใส่ ไม่มีสี ไม่มีตะกอน ไม่มีกลิ่น

| Parameter/Item  | Unit   | Analysis Methods #        | Result   | Standard |
|---|--------|---------------------------|----------|----------|
| Sampling Locate   |        |                           | Effluent |          |
|   |        |                           | WT2270   |          |
| pH*   | -      | Electrometric Method      | 7.8      | 5-9      |
| BOD   | mg/l   | STM, Part 5210B, 4500-O C | <10      | <20      |
| TDS   | mg/l   | STM, Part 2540 C          | 122      | <500*    |
| Set.S*  | ml/l   | Imhoff Cone               | <0.5     | <0.5     |
| FOG*  | mg/l   | Soxhlet Extraction Method | <5.0     | <20      |
| TKN*  | mg/l N | Macro-Kjeldahl Method     | 1        | <35      |
| Sulfide*  | mg/l S | Iodometric Method         | <1.0     | <1.0     |
| TSS   | mg/L   | STM, Part 2540 D          | <5.0     | <30      |
| Remark <sup>a</sup> Inhouse Method base on Standard Method APHA, AWWA, WEF. 23 rd Edition 2017                          |        |                           |          |          |
| - Reported results refer to submitted sample only.  |        |                           |          |          |
| - This report shall not be reproduced, except in full, without prior approval of the Company.                           |        |                           |          |          |
| * Test marked Not TISI Accredited in this Report are not included in the TISI Accreditation Schedule for our Laboratory |        |                           |          |          |
| Reference STM : Standard Methods for Examination of Water and Wastewater 23 rd ED., 2017 (AWWA, APHA, WEF)              |        |                           |          |          |



(.....) Jam ก่อ

นางสาว เฉลิมขวัญ ก้อนเท็ด ว-321-ก-0002

หัวหน้าห้องปฏิบัติการ

21/08/2024

AQUA NISHIHARA CORP., LTD

REGISTERED LAB NO. 3-321





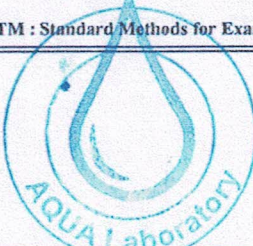
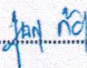
WATER AND WASTEWATER ANALYSIS REPORT

Customer Information

Client Name : Customer  
Sampling Date : 10/12/2024  
Sampling Source : นิคมอุตสาหกรรมสุพรรณรัตน์ คอนโดมิเนียม อาคาร 2  
Address : -  
Sampling by : Client  
Sampling Method : Grab

Lab Information

Received Date : 11/12/2024  
Analytical Date : 11/12/2024-19/12/2024  
Report Date : 19/12/2024  
Sample Code : AQAPI211-01  
Lab Data : LAB24120036  
Report No. : 2024/1257  
Sampling Description : WT3253, ใส สีเหลืองอ่อน มีตะกอน ไม่มีกลิ่น

| Parameter/Item   | Unit   | Analysis Methods #        | Result  | Standard |
|--|--------|---------------------------|---|----------|
| Sampling Locate  |        |                           | Effluent<br>WT3253                                    |          |
| pH*  | -      | Electrometric Method      | 7.3   | 5-9      |
| BOD  | mg/l   | STM, Part 5210B, 4500-O C | 18  | <30      |
| TDS  | mg/l   | STM, Part 2540 C          | 360   | <500*    |
| Set.S*   | ml/l   | Imhoff Cone               | <0.5  | <0.5     |
| FOG*   | mg/l   | Soxhlet Extraction Method | <5.0  | <20      |
| TKN*   | mg/l N | Macro-Kjeldahl Method     | 29  | <35      |
| Sulfide*   | mg/l S | Iodometric Method         | <1.0  | <1.0     |
| TSS  | mg/L   | STM, Part 2540 D          | 35  | <40      |
| Remark :<br>* Inhouse Method base on Standard Method APHA, AWWA, WEF. 23 rd Edition 2017<br>- Reported results refer to submitted sample only.<br>- This report shall not be reproduced, except in full, without prior approval of the Company.<br>* Test marked Not TISI Accredited in this Report are not included in the TISI Accreditation Schedule for our Laboratory |        |                           |   |          |
| Reference STM : Standard Methods for Examination of Water and Wastewater 23 rd ED., 2017 (AWWA, APHA, WEF)   |        |                           |   |          |
| <br>(.....) <br>นางสาว เฉลิมขวัญ ก้อนเพชร 3-321-ค-0002<br>หัวหน้าห้องปฏิบัติการ<br>19/12/2024  |        |                           | AQUA NISHIHARA CORP., LTD<br>REGISTERED LAB NO. 3-321 |          |





๐๕ มีนาคม ๒๕๖๕

เรื่อง ขันทะเบียนห้องปฏิบัติการวิเคราะห์เอกชน

เรียน กรรมการผู้จัดการ บริษัท อาควา นิชิฮาร่า คอร์ปอเรชั่น จำกัด

อ้างถึง คำขอขึ้นทะเบียน/ต่ออายุ/เปลี่ยนแปลงบุคลากร และชนิดสารมลพิษของห้องปฏิบัติการวิเคราะห์เอกชน  
ลงวันที่ ๓ กุมภาพันธ์ ๒๕๖๔

สิ่งที่ส่งมาด้วย เอกสารแนบท้ายหนังสือรับขึ้นทะเบียนห้องปฏิบัติการวิเคราะห์เอกชน  
บริษัท อาควา นิชิฮาร่า คอร์ปอเรชั่น จำกัด จำนวน ๑ แผ่น

ตามหนังสือที่อ้างถึง บริษัท อาควา นิชิฮาร่า คอร์ปอเรชั่น จำกัด ขอขึ้นทะเบียนห้องปฏิบัติการวิเคราะห์เอกชน พร้อมรายชื่อผู้ควบคุมดูแลห้องปฏิบัติการวิเคราะห์ เจ้าหน้าที่ประจำห้องปฏิบัติการวิเคราะห์ และรายการสารมลพิษที่จะทำการวิเคราะห์ ต่อกรมโรงงานอุตสาหกรรม นั้น

กรมโรงงานอุตสาหกรรมพิจารณาแล้ว ให้บริษัท อาควา นิชิฮาร่า คอร์ปอเรชั่น จำกัด ขึ้นทะเบียนห้องปฏิบัติการวิเคราะห์เอกชน มีเลขทะเบียน ว-๓๒๑ สถานที่ตั้งเลขที่ ๒๐๒/๑๒ ซอยประวิทย์และเพื่อน ถนนประชาชื่น แขวงลาดยาว เขตจตุจักร กรุงเทพมหานคร โดยมีองค์ประกอบดังนี้

ก. ผู้ควบคุมดูแลห้องปฏิบัติการวิเคราะห์

- |                             |                            |
|-----------------------------|----------------------------|
| ๑) นางสาวประไพ แจ่มสายบัว   | ทะเบียนเลขที่ ว-๓๒๑-ก-๔๒๔๒ |
| ๒) นางสาวเจลิณขวัญ ก้อนเพ็ด | ทะเบียนเลขที่ ว-๓๒๑-ก-๔๒๔๓ |

ข. เจ้าหน้าที่ประจำห้องปฏิบัติการวิเคราะห์

- |                              |                            |
|------------------------------|----------------------------|
| ๑) นายยุทธนา หิรัญรัตน์      | ทะเบียนเลขที่ ว-๓๒๑-จ-๔๒๔๔ |
| ๒) นางสาวชุตินันท์ คงสินทร์  | ทะเบียนเลขที่ ว-๓๒๑-จ-๔๒๔๕ |
| ๓) นางสาวเพชรรัตน์ ศิลปาชีวะ | ทะเบียนเลขที่ ว-๓๒๑-จ-๔๒๔๖ |
| ๔) นางสาวนาวิรัตน์ สีทอง     | ทะเบียนเลขที่ ว-๓๒๑-จ-๔๒๔๗ |
| ๕) นางสาวสุภาภรณ์ มนัสศิลา   | ทะเบียนเลขที่ ว-๓๒๑-จ-๔๒๔๘ |

ค. ขอบข่ายสารมลพิษที่ได้รับขึ้นทะเบียนให้วิเคราะห์ในน้ำเสีย จำนวน ๔ รายการ

ตามสิ่งที่ส่งมาด้วย

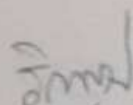
เอกสารแนบท้ายหนังสือรับขึ้นทะเบียนห้องปฏิบัติการวิเคราะห์เอกชน  
 บริษัท อควา นิธิฮาร์ว คอร์ปอเรชั่น จำกัด เลขทะเบียน ว-๓๒๑  
 ที่ อก ๐๓๑๐(๑)/ ๒๔๖๗ ลงวันที่ ๐๔ มีนาคม ๒๕๖๕

ขอขยายสารมลพิษที่ได้รับขึ้นทะเบียนจากกรมโรงงานอุตสาหกรรม จำนวน ๙ รายการ  
 น้ำเสีย จำนวน 9 รายการ

| ลำดับที่ | สารมลพิษ                  | วิธีวิเคราะห์  |
|----------|---------------------------|--|
| 1        | Biochemical Oxygen Demand | 5-Day BOD Test, Azide Modification Method                                      |
| 2        | Chemical Oxygen Demand    | Closed Reflux, Colorimetric Method   |
| 3        | Color                     | ADMI Weighted-Ordinate Spectrophotometric Method                               |
| 4        | Oil & Grease              | 1) Liquid-Liquid, Partition-Gravimetric Method<br>2) Soxhlet Extraction Method |
| 5        | pH                        | Electrometric Method   |
| 6        | Sulfide                   | Iodometric method  |
| 7        | Total Dissolved Solids    | Dried at 180 °C  |
| 8        | Total Kjeldahl Nitrogen   | Macro-Kjeldahl Method  |
| 9        | Total Suspended Solids    | Dried at 103-105 °C  |

#### เอกสารอ้างอิง

APHA, AWWA, WEF. Standard Methods for the Examination of Water and Wastewater. 23<sup>rd</sup> ed. Washington, DC: APHA, 2017.

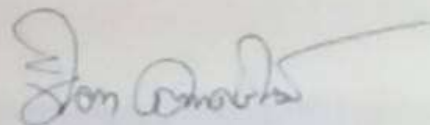


(นางจิราภรณ์ จิตกุลวิไล)  
 ผู้อำนวยการศูนย์มาตรฐานวิธีการวิเคราะห์มลพิษโรงงาน  
 กรมโรงงานอุตสาหกรรม

หนังสือฉบับนี้มีอายุ ๓ ปี นับจากวันที่กรมโรงงานอุตสาหกรรมออกหนังสือ  
หากประสงค์จะต่ออายุหนังสือรับขึ้นทะเบียนห้องปฏิบัติการวิเคราะห์เอกชน ให้ยื่นคำขอต่ออายุพร้อมเอกสาร  
ประกอบคำขอต่อกรมโรงงานอุตสาหกรรมภายใน ๓๐ วัน ก่อนวันสิ้นอายุของหนังสือรับขึ้นทะเบียน  
ห้องปฏิบัติการวิเคราะห์เอกชน ซึ่งคำขอต่ออายุดังกล่าวขอรับได้ที่กรมโรงงานอุตสาหกรรม

จึงเรียนมาเพื่อทราบ

ขอแสดงความนับถือ



(นางจินดา เคชะคอร์น)

(ผู้อำนวยการกองวิเคราะห์และเฝ้าระวังมลพิษโรงงาน)

ผู้มีอำนาจแทนอธิบดีกรมโรงงานอุตสาหกรรม

กองวิจัยและเตือนภัยมลพิษโรงงาน

กลุ่มมาตรฐานวิธีการวิเคราะห์ทดสอบมลพิษและทะเบียนห้องปฏิบัติการ

โทร. ๐ ๒๒๐๒ ๔๑๔๖      ๐ ๒๒๐๒ ๔๐๐๒

โทรสาร ๐ ๒๓๕๔ ๓๒๐๘      ๐ ๒๓๕๔ ๓๔๓๕



## ภาคผนวก 7

แบบบันทึกรายละเอียดระบบบำบัดน้ำเสีย

## แบบบันทึกรายละเอียดระบบบำบัดน้ำเสีย

| วัน/เดือน/ปี | ระบบบำบัดน้ำเสีย<br>(ปกติ/ผิดปกติ) | เครื่องสูบน้ำ<br>(ปกติ/ผิดปกติ) | เครื่องเติมอากาศ<br>(ปกติ/ผิดปกติ) | เครื่องสูบลบคอน<br>(ปกติ/ผิดปกติ) | อื่นๆ<br>(ปกติ/ผิดปกติ) | ผู้ตรวจสอบระบบ |
|--------------|------------------------------------|---------------------------------|------------------------------------|-----------------------------------|-------------------------|----------------|
| ๑๒.๐.๖๕      | ปกติ                               | -                               | ปกติ                               | -                                 | -                       | วัน/พณ.        |
| ๒ ก.พ. ๖๕    | ปกติ                               | -                               | ปกติ                               | -                                 | -                       | วัน/พณ.        |
| ๓ มี.ค. ๖๕   | ปกติ                               | -                               | ปกติ                               | -                                 | -                       | วัน/พณ.        |
| ๔ เม.ย. ๖๕   | ปกติ-                              | -                               | ปกติ                               | -                                 | -                       | วัน/พณ.        |
| ๕ พ.ค. ๖๕    | ปกติ                               | -                               | ปกติ                               | -                                 | -                       | วัน/พณ.        |
| ๖ มิ.ย. ๖๕   | ปกติ                               | -                               | ปกติ                               | -                                 | -                       | วัน/พณ.        |
| ๗ ก.ค. ๖๕    | ปกติ                               | -                               | ปกติ                               | -                                 | -                       | วัน/พณ.        |
| ๘ ส.ค. ๖๕    | ปกติ                               | -                               | ปกติ                               | -                                 | -                       | วัน/พณ.        |
| ๙ ก.ย. ๖๕    | ปกติ                               | -                               | ปกติ                               | -                                 | -                       | วัน/พณ.        |
| ๑๐ ต.อ. ๖๕   | ปกติ                               | -                               | ปกติ                               | -                                 | -                       | วัน/พณ.        |
| ๑๑ พ.ย. ๖๕   | ปกติ                               | -                               | ปกติ                               | -                                 | -                       | วัน/พณ.        |
| ๑๒ ธ.ค. ๖๕   | ปกติ                               | -                               | ปกติ                               | -                                 | -                       | วัน/พณ.        |
| ๑๓ ม.ค. ๖๖   | ปกติ                               | -                               | ปกติ                               | -                                 | -                       | วัน/พณ.        |
| ๑๔ ก.พ. ๖๖   | ปกติ                               | -                               | ปกติ                               | -                                 | -                       | วัน/พณ.        |
| ๑๕ มี.ค. ๖๖  | ปกติ                               | -                               | ปกติ                               | -                                 | -                       | วัน/พณ.        |
| ๑๖ เม.ย. ๖๖  | ปกติ                               | -                               | ปกติ                               | -                                 | -                       | วัน/พณ.        |
| ๑๗ พ.ค. ๖๖   | ปกติ                               | -                               | ปกติ                               | -                                 | -                       | วัน/พณ.        |
| ๑๘ มิ.ย. ๖๖  | ปกติ                               | -                               | ปกติ                               | -                                 | -                       | วัน/พณ.        |
| ๑๙ ก.ค. ๖๖   | ปกติ                               | -                               | ปกติ                               | -                                 | -                       | วัน/พณ.        |
| ๑๐ ส.ค. ๖๖   | ปกติ                               | -                               | ปกติ                               | -                                 | -                       | วัน/พณ.        |
| ๑๑ ก.ย. ๖๖   | ปกติ                               | -                               | ปกติ                               | -                                 | -                       | วัน/พณ.        |
| ๑๒ ต.อ. ๖๖   | ปกติ                               | -                               | ปกติ                               | -                                 | -                       | วัน/พณ.        |
| ๑๓ พ.ย. ๖๖   | ปกติ                               | -                               | ปกติ                               | -                                 | -                       | วัน/พณ.        |
| ๑๔ ธ.ค. ๖๖   | ปกติ                               | -                               | ปกติ                               | -                                 | -                       | วัน/พณ.        |
| ๑๕ ม.ค. ๖๗   | ปกติ                               | -                               | ปกติ                               | -                                 | -                       | วัน/พณ.        |
| ๑๖ ก.พ. ๖๗   | ปกติ                               | -                               | ปกติ                               | -                                 | -                       | วัน/พณ.        |
| ๑๗ มี.ค. ๖๗  | ปกติ                               | -                               | ปกติ                               | -                                 | -                       | วัน/พณ.        |
| ๑๘ เม.ย. ๖๗  | ปกติ                               | -                               | ปกติ                               | -                                 | -                       | วัน/พณ.        |
| ๑๙ พ.ค. ๖๗   | ปกติ                               | -                               | ปกติ                               | -                                 | -                       | วัน/พณ.        |
| ๒๐ มิ.ย. ๖๗  | ปกติ                               | -                               | ปกติ                               | -                                 | -                       | วัน/พณ.        |
| ๒๑ ก.ค. ๖๗   | ปกติ                               | -                               | ปกติ                               | -                                 | -                       | วัน/พณ.        |
| ๒๒ ส.ค. ๖๗   | ปกติ                               | -                               | ปกติ                               | -                                 | -                       | วัน/พณ.        |
| ๒๓ ก.ย. ๖๗   | ปกติ                               | -                               | ปกติ                               | -                                 | -                       | วัน/พณ.        |
| ๒๔ ต.อ. ๖๗   | ปกติ                               | -                               | ปกติ                               | -                                 | -                       | วัน/พณ.        |
| ๒๕ พ.ย. ๖๗   | ปกติ                               | -                               | ปกติ                               | -                                 | -                       | วัน/พณ.        |
| ๒๖ ธ.ค. ๖๗   | ปกติ                               | -                               | ปกติ                               | -                                 | -                       | วัน/พณ.        |
| ๒๗ ม.ค. ๖๘   | ปกติ                               | -                               | ปกติ                               | -                                 | -                       | วัน/พณ.        |
| ๒๘ ก.พ. ๖๘   | ปกติ                               | -                               | ปกติ                               | -                                 | -                       | วัน/พณ.        |
| ๒๙ มี.ค. ๖๘  | ปกติ                               | -                               | ปกติ                               | -                                 | -                       | วัน/พณ.        |
| ๓๐ เม.ย. ๖๘  | ปกติ                               | -                               | ปกติ                               | -                                 | -                       | วัน/พณ.        |
| ๓๑ พ.ค. ๖๘   | ปกติ                               | -                               | ปกติ                               | -                                 | -                       | วัน/พณ.        |
| ๑ มิ.ย. ๖๘   | ปกติ                               | -                               | ปกติ                               | -                                 | -                       | วัน/พณ.        |
| ๒ ก.ค. ๖๘    | ปกติ                               | -                               | ปกติ                               | -                                 | -                       | วัน/พณ.        |
| ๓ ส.ค. ๖๘    | ปกติ                               | -                               | ปกติ                               | -                                 | -                       | วัน/พณ.        |
| ๔ ก.ย. ๖๘    | ปกติ                               | -                               | ปกติ                               | -                                 | -                       | วัน/พณ.        |
| ๕ ต.อ. ๖๘    | ปกติ                               | -                               | ปกติ                               | -                                 | -                       | วัน/พณ.        |
| ๖ พ.ย. ๖๘    | ปกติ                               | -                               | ปกติ                               | -                                 | -                       | วัน/พณ.        |
| ๗ ธ.ค. ๖๘    | ปกติ                               | -                               | ปกติ                               | -                                 | -                       | วัน/พณ.        |
| ๘ ม.ค. ๖๙    | ปกติ                               | -                               | ปกติ                               | -                                 | -                       | วัน/พณ.        |
| ๙ ก.พ. ๖๙    | ปกติ                               | -                               | ปกติ                               | -                                 | -                       | วัน/พณ.        |
| ๑๐ มี.ค. ๖๙  | ปกติ                               | -                               | ปกติ                               | -                                 | -                       | วัน/พณ.        |
| ๑๑ เม.ย. ๖๙  | ปกติ                               | -                               | ปกติ                               | -                                 | -                       | วัน/พณ.        |
| ๑๒ พ.ค. ๖๙   | ปกติ                               | -                               | ปกติ                               | -                                 | -                       | วัน/พณ.        |
| ๑๓ มิ.ย. ๖๙  | ปกติ                               | -                               | ปกติ                               | -                                 | -                       | วัน/พณ.        |
| ๑๔ ก.ค. ๖๙   | ปกติ                               | -                               | ปกติ                               | -                                 | -                       | วัน/พณ.        |
| ๑๕ ส.ค. ๖๙   | ปกติ                               | -                               | ปกติ                               | -                                 | -                       | วัน/พณ.        |
| ๑๖ ก.ย. ๖๙   | ปกติ                               | -                               | ปกติ                               | -                                 | -                       | วัน/พณ.        |
| ๑๗ ต.อ. ๖๙   | ปกติ                               | -                               | ปกติ                               | -                                 | -                       | วัน/พณ.        |
| ๑๘ พ.ย. ๖๙   | ปกติ                               | -                               | ปกติ                               | -                                 | -                       | วัน/พณ.        |
| ๑๙ ธ.ค. ๖๙   | ปกติ                               | -                               | ปกติ                               | -                                 | -                       | วัน/พณ.        |
| ๒๐ ม.ค. ๖๙   | ปกติ                               | -                               | ปกติ                               | -                                 | -                       | วัน/พณ.        |
| ๒๑ ก.พ. ๖๙   | ปกติ                               | -                               | ปกติ                               | -                                 | -                       | วัน/พณ.        |
| ๒๒ มี.ค. ๖๙  | ปกติ                               | -                               | ปกติ                               | -                                 | -                       | วัน/พณ.        |
| ๒๓ เม.ย. ๖๙  | ปกติ                               | -                               | ปกติ                               | -                                 | -                       | วัน/พณ.        |
| ๒๔ พ.ค. ๖๙   | ปกติ                               | -                               | ปกติ                               | -                                 | -                       | วัน/พณ.        |
| ๒๕ มิ.ย. ๖๙  | ปกติ                               | -                               | ปกติ                               | -                                 | -                       | วัน/พณ.        |
| ๒๖ ก.ค. ๖๙   | ปกติ                               | -                               | ปกติ                               | -                                 | -                       | วัน/พณ.        |